

**Абитуриенту**  
**Вступительные испытания**

Направление подготовки	Уровень образования	Вступительные испытания
Зоотехния	Бакалавр зоотехнии	математика (ЕГЭ), биология (ЕГЭ), русский язык (ЕГЭ)
Зоотехния	Магистр сельского хозяйства	спец. предмет в форме собеседования
Водные биоресурсы и аквакультура	Бакалавр рыбного хозяйства	математика (ЕГЭ), биология (ЕГЭ), русский язык (ЕГЭ)
Ветеринария	Ветеринарный врач	математика (ЕГЭ), биология (ЕГЭ), русский язык (ЕГЭ)
Ветеринарно-санитарная экспертиза	Бакалавр ветеринарно-санитарной экспертизы	математика (ЕГЭ), биология (ЕГЭ), русский язык (ЕГЭ)

Приём документов с 20 июня по 10-25 июля

Телефон приемной комиссии: 41-17-78  
Факс 41-17-84

**Имеется общежитие**

**ПРИХОДИТЕ К НАМ УЧИТЬСЯ!**

Адрес: 400002 г. Волгоград  
пр. Университетский, 26



*Главный учебный корпус ВолГАУ*

**Декан:**

**Дикусаров Вячеслав Геннадьевич**, доктор сельскохозяйственных наук, доцент, заведующий кафедрой «Водные биоресурсы и аквакультура»

**Заместитель декана:**

**Ряднов Алексей Анатольевич**, кандидат биологических наук, доцент, заведующий кафедрой «Анатомия и физиология животных»

**Заведующий кафедрой «Частная зоотехния»**

**Злепкин Виктор Александрович**, доктор сельскохозяйственных наук, доцент.

Телефон деканата: (8442) 41-14-10  
E-mail: zoovetdip@mail.ru

Федеральное государственное  
бюджетное образовательное учреждение  
высшего профессионального образования



**ВОЛГОГРАДСКИЙ  
ГОСУДАРСТВЕННЫЙ  
АГРАРНЫЙ УНИВЕРСИТЕТ**

**ФАКУЛЬТЕТ  
«Биотехнологий  
и ветеринарной медицины»**

**Профиль подготовки:  
«Технология производства  
продуктов овецводства»**



**Информационный буклет  
для абитуриентов**

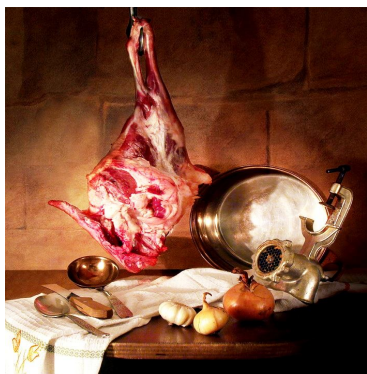
**Овцеводство** - самая универсальная по продуктивности отрасль животноводства. Она дает шерсть, мясо, сало, овчины, смушки, молоко.

По данным ФАО мировой генофонд овец насчитывает 1300 пород и породных групп. На территории Российской Федерации овцеводство представлено 14 тонкорунными (66,4%), 9 полутонкорунными (11%), 12 грубошерстными (21,3%) и 2 полугрубошерстными (1%) породами овец.

В настоящее время в Волгоградской области насчитывается около 450 тыс. голов овец, в т.ч. 120 тыс. в государственном секторе, 300 тыс. в частном секторе и 30 тыс. в фермерских хозяйствах. Районированными породами овец являются волгоградская -70%, эдильбаевская -25 %, кавказская -5%.

Тонкорунное (мериносовое) овцеводство ведет свое начало из Испании, где эти овцы появились в XII-XIII веках. Историки констатируют тот факт, что наличие мериносовых овец в государстве считалось национальным достоянием страны и их вывоз за пределы государства каралось законом. В древнегреческом эпосе существует легенда о том, как греки снарядили экспедицию аргонатов за золотим руном в древнюю Колхиду (район Грузии).

**Баранина** – диетический продукт питания ее доля в мясном балансе России в среднем составляет 2,0 %, в отдельных регионах Татарстане, Башкирии, республиках Северного Кавказа до 35 %.



Ценное свойство бараньего жира — небольшое содержание холестерина — 29 мг%, тогда как в говяжьем — 75 мг% и в свином жире — 74,5-126 мг%.

**Шерсть** овец характеризуется комплексом ценных физико-технических свойств: прядимостью и сволойчиваемостью, низкой теплопроводностью, хорошей электро- и звукопроницаемостью, пропускает воздух и ультрафиолетовые лучи, хорошо окрашивается. Её широко используют для производства шерстяных, фертовых и войлочных изделий.



**Овчины** – это шкуры с шерстяным покровом снятые с взрослых овец и молодняка старше 6 месяцев, имеющие площадь не менее 18 дм<sup>2</sup>, с романовской овцы - не менее 35 дм<sup>2</sup>. По происхождению и производственному назначению овчины делятся на меховые, шубные и кожевенные.

**Смушки.** От новорожденных ягнят каракульской породы при убое в возрасте 1—3 дня получают смушек — шкурку с волосоным покровом в виде оригинальных завитков. Смушки относятся к одной из разновидностей меха и используются для изготовления шапок, воротников, манто, и других меховых изделий.

**Молоко овец** – уникальный пищевой продукт. По химическому составу и питательности овец молоко превосходит коровье по содержанию сухих веществ в 1,4 раза, жира в 1,8 раза, белка в 1,7 раза.



Абитуриент придя на факультет и выбрав профиль «Технология производства продуктов овцеводства» получит качественную подготовку в специализированной лаборатории и в виварии университета на овцах разных пород. Для прохождения учебных практик с последующим трудоустройством студенты могут быть направлены в ведущие овцеводческие хозяйства Волгоградской области - ПЗ «Ромашковский», ПЗ «Палласовский», ООО «Эльтон – агро», Палласовского района, ПЗ ООО «Николаевское», ПЗ «Восток» Николаевского района, ПЗ «Привольный» Светлоярского района, ООО «Волгоград-эдильбай» Быковского района.



*Профиль реализуется на выпускающей кафедре «Частная зоотехния». Ответственный за профиль доктор с.-х. наук. профессор Чамурлиев Нодари Георгиевич*